

# PARKEAK ETA BERDEGUNEAK

Gure hirian, itsasoa eta ibaia elkartzeaz gainera, baditugu berdegune ugari ere. Hirietan oso garrantzitsua da lorategiak eta parkeak edukitzea; izan ere, zuhaitzak eta landareak, politikaz aparte, ezinbestekoak dira gure ongizaterako. Donostian arbolaz jantziriko pasealekuak, hiru mendi, hogeit hamar parke ikusgarri eta lorategi pila bat ditugu paseatzeko, korrika egiteko eta ikasteko.

Haietan jolasean edo denbora-pasa ibiltzen garenean, ederki pasatzeaz gainera, gure gorputzari eta garunari hobeto egoten laguntzen diegu. Horrenbestez, altxor txikiak dira leku horiek guztiak, zaindu eta garbi eduki beharrekoak.

Ezagutu ditzagun!



## PEV1 IGELDO MENDIA

Igeldo mendia, Txubillo izenez ere ezaguna, Ondarretako hondartzaren amaieran dugun mendia da, Tenis Klubaren, funikularraren geltokiaren eta Haizearen Orrazia izeneko eskulturaren gainean kokatua.

Errepidean gora igota, Igeldo auzoa aurkituko dugu mutur batean, eta bestean, berriz, jolas-parkea. Horretaz gainera, XVI. mendeko dorre zahar bat eta egungo hiriko itsasargia daude. Mendizorrotz da tontorrik garaiena, 410 m itsas mailaren gainetik.





### **Dorrea, garai bateko itsasargia**

XVI. mendean itsasargi bat ekaiki zen ontziak hondoratzea saihesteko, oso arrakatsua baitzen gure portura sartzea. Bederatzi legoa (43,45 km) baino gehiagoko irismena zuen egurrezko itsasargi bat zen, eta, ondorioz, garaiko onenetako bat. Baina denboraren poderioz erabiltzeari utzi zioten, lainoak askotan ez baitzuen uzten argia ikusten. Horregatik, 1854an beste itsasargi modernoago bat eraiki zen beheraxeago, eta gaur egun hark jarraitzen du gure badia argitzen.

la inork ez daki antzinako itsasargi hura Igeldoko jolas-parkearen erdian dagoen dorrea dela.



### ***BITXIKERIA!***

*Belle époque* garaian, Igeldo mendian indusketak egin zituzten, eta ateratako hareharrizko blokeekin egin zituzten Donostiako eraikinetako asko eta asko. Horren adibide dira Victoria Eugenia antzokia, Artzain Onaren katedrala, Bretrako merkatua eta Aldundiaren jauregia.



## PEV2 ULIA MENDIA

Ulia mendia Grosen amaieran dago, eta Donostia eta Pasaia lotzen ditu. Itsaslabar ikusgarriak ditu, itsasora ematen dutenak, bai eta makina bat bide ere paseatzeko.

Autoz ere igo daiteke, baina zoragarria da oinez edo mendiko bizikletaz ibiltzea, dela tranbia zaharraren bideari jarraituz, dela Sagues auzotik gora joanda.

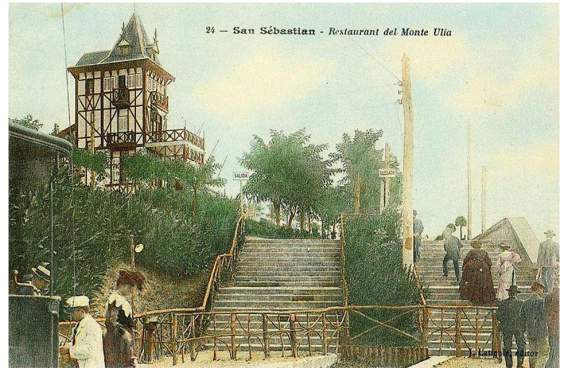


## Gehiago jakiteko:

Uliako garai bateko jolas-parkea

A principios del siglo XX se inauguró el parque recreativo de Ulía, que además de las zonas de recreo (restaurante, tiro al pichón...) tenía dos medios de transporte que ya no están en uso pero que molan mucho y que fueron pioneros en su época ¡y no exageramos!

XX. mendearen hasieran, Uliako jolas-parkea inauguratu zen. Jolas-guneez aparte (jaketxea, uso-tiroa...), jada erabiltzen ez diren bi garraiobide zeuden, dotore askoak. Aitzindariak izan ziren garai hartan, eta ez gara ari kontuak puzean!



1. Alde batetik, 1902an tranbia bat eraiki zen, bisitariak Ategorrietako Erlojutik Uliako parkera igotzeko. Espainiako lehen tren elektrifikatua izan zen, ordura arte lurrunezko motorrak erabiltzen baitziren, tximinia eta galdaradunak.

2. Bestalde, Torres Quevedo ingeniari kantabiar handiak gizakientzako munduko lehen teleferikoa eraiki zuen. Jaketxearen eremua parkearen goiko aldearekin lotzen zuen, eta 1907tik 1916ra egon zen martxan. 1916an, Spanish Aerocar inauguratu zuten Niagarako ur-jauzietatik gertu —Kanada aldean—, eta hemengoa erabili zuten eredu gisa. Izan ere, Donostiako teleferikoak egiaztatua zuen segurtasuna «bederatzi urtez, arrakasta handiarekin eta inolako istripurik izan gabe».

Igeldoko jolas-parkea ireki ondoren, Uliakoa itxi egin zen, eta, pentsatuko duzun moduan, tranbia eta teleferikoa erabiltzeari utzi zioten



## PEV3 UGULL MENDIA

Orain parke handi bat bezala ikusten dugun arren, hiriaren erdian dagoen mendi hori historiaz beteta dago. Mende luzeetan, gotorleku militarra izan zen, hiria —egungo Alde Zaharra— eta portua babesten zituena, eta oraindik ere aurki ditzakegu defentsa horien aztarnak, Ingelesen Hilerriko eskulturak eta garai desberdinetako kanoiak.

Tontorrean, Motako Gaztelua aurkituko dugu, eta haren gainean dago ipinita Jesusen Bihotza.

Antzaenez, Urgull izena gaskoitik dator, eta «harrotasuna» esan nahi du. Horixe sentitzen zuten Donostiako biztanleek hainbestetan defendatu eta babestu dituen mendi horrengatik.

**Informazio gehiago lortzeko, egin klik irudian:**



**Cristina Enea Fundazioak proposatutako ibilbideak:**



GAZTELUBIDE  
IBILBIDEA



OTEIZA  
IBILBIDEA





## **PEV4 CRISTINA ENEA PARKEA**

Zer da, basoa, parkea edo lorategi ingelesa?  
Hori guztia, eta askoz gehiago! Parke handi honetan, zuhaitz exotiko asko daude. Era berean, beltzargak eta ahateak dituen urmael bat du, bai eta zenbait indioilar ere, jauregiaren inguruan. Imajinatzen duzunez, Pierre Ducassek ere esku hartu zuen hura sortzen.

### **EZAGUTU CRISTINA ENEA PARKEKO IBILBIDE INTERAKTIBOA**



## Parkearen izena

Gure hirian, askotan entzuten ditugun Maria Kristina erreginaren izena daramaten elementuak. Halere, parke honek beste norbaiti zor dizkio izena eta izana.

Fermin Lasala Collado eta haren emazte Cristina Brunetti Mandasko duke-dukesak izan ziren. Urte askoan bizi izan ziren Madrilan, baita Parisen eta Londresen ere, baina, dukea Donostian jaioa zenez —eta bie ie asko gustatzen zitzaenez gure hiria—, erabaki zuten hemen eraikitzea beren «oporretako etxea», lorategi handi batez inguratutik. Dukeak argi zuen etxe hori emazte maitearen izenarekin bataiatu nahi zuela: Cristina Enea. (Euskaraz enea erabiltzean, nirea esan nahi dugu; kasu honetan, nire Cristinaren etxea).

Ez zuten izan seme-alabarik, eta, beraz, Mandasko dukeak hiriar i eta Gipuzkoako Foru Aldundiari utzi zion ia diru guztia hil zenean. Testamentuan, gainera, oso argi utzi zuen bere etxe maitea donostiar guztientzako parke publiko bihurtzea nahi zuela, eta halaxe da 1926tik. Zer iruditzen?

Esker ona erakusteko, jauregian Fermin Lasalaren bulegoa birsortzen duen gela bat dago, senar-emazteen erretratu batekin.



## Gehiago jakiteko: Mandasko duke-dukesak

Hau *Belle Époque* garaian bizi izan zen bikote harrigarri baten istorioa da. Fermin donostiarra zen, eta haren emazte Maria Cristinari, berriz, magikoa iruditzen zitzaion gure hiria; beraz, askotan etorri ziren oporretara, eta hainbeste maite zuten hiriaren garapena bultzatzen lagundu zuten.

- Maria Cristina Fernanda Brunetti y Gayoso de los Cobos (1831-1914) Mandas eta Villanuevako dukesa zen. Madrilen jaio zen, noble-familia batean. Cristina oso emakume jantzia eta argia zen.
- Fermin Lasala Collado (1832-1917), Mandas eta Villanuevako duke ezkontidea, Donostian jaio zen, hainbat negozio zituen familia batean. Haren aita, Fermin Lasala jauna, hiriko alkatea, Diputazioko presidentea eta erregearen ohorezko idazkaria izan zen, besteak beste.

Zuzenbidean eta Historian lizentziatu zen, eta politikan eta diplomazian jardun zuen bizitza osoan. Izugarri gustatzen zitzaion historia ikertzea, eta bi liburu ere argitaratu zituen!

Dukeak lorpen handiak izan zituen gure hiriarentzat, eta bi hauek nabarmenduko ditugu bereziki:

- Donostia Paris eta Madrilekin trenez lotzea, eta, ondorioz, turismoa hirira erakartzea.
- Prim jeneralak harresiak eraisteko baimena ematea, hiriri hazten uzteko.



*Maria Cristina Fernanda  
Brunetti eta Gayoso de los Cobos,  
Mandasko dukesa.  
Vicente Palmaroli González,  
1879.*



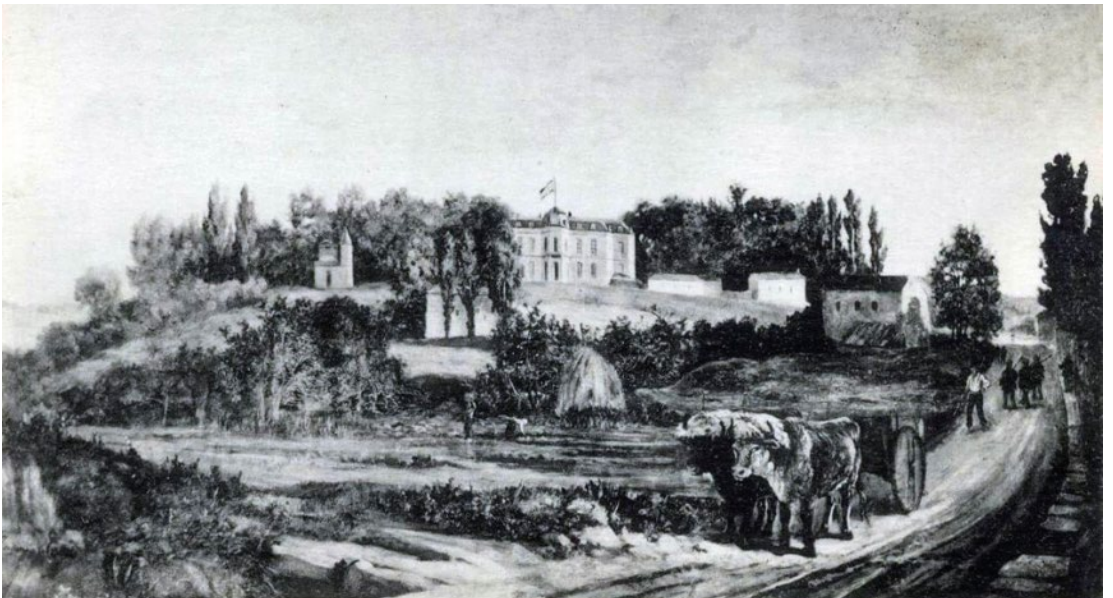
*Fermin Lasala Collado,  
Mandasko dukea. León de  
Malempré, 1905.*



## PEV5 AIETEKO PARKEA ETA JAUREGIA

Aiete auzo lasaian daude jauregi eta lorategi ederrok, 1878an eraikiak Bailengo duke-dukesen enkarguz. Parke hori ere Pierre Ducassek diseinatu zuen XIX. mendearen amaieran.

Espazio horrek zuhaitz-bilduma aberatsa ageri du, ehundik gora espezie eta barietate ezberdinekin, haietako batzuk benetan bitxiak. Goialdean, urmael bat dago, eta beltzargak eta dortokak ikusiko ditugu. Handik, erreka bat jaiotzen da, zeina ur-jauzi bihurtzen baita haitzulo artifizial baten gainean.





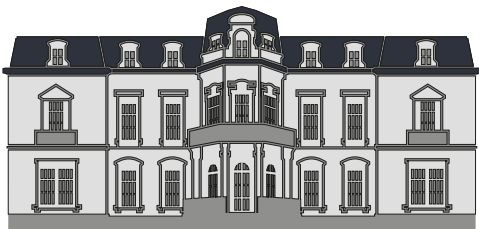
*Lorategiak, kultur etxea eta Aieteko jauregia, gaur egun.*



*Aieteko jauregiko garai bateko berotegia, 1950-1975.*



*Aieteko jauregiko lorategiak, 1950-1975.*





## PEV6 MIRAMAR PARKEA ETA JAUREGIA

Miramar jauregia Kontxako pasealekuaren erdian dagoen eraikin zoragarri bat da. Eta, jauregia polita iruditzen bazaizu, inguruko lorategiak are dotoreagoak irudituko zaizkizu.

Parke hori estrategikoki kokatuta dago Kontxako eta Ondarretako hondartzen artean, eta Donostiako badiaren gaineko begiratoki ikusgarria da.

### Tokiaren historia

Isabel II.a erregina 1845ean etorri zen Donostiara, itsasoan bainatzea gomendatu baitzioten osasuna hobetzeko. Gure hiria hainbeste gustatu zitzaionez, gehiagotan ere etorri zen. Horren ondorioz, gure hiria toki ezagun bihurtu zen eliteko turismoaren eta monarkiaren artean. Beste asko bezalaxe, Maria Kristina erregina erregeordea ere oporretan etorri zen, eta berehala izan zuen argi: Donostia

bihurtu zen betiko oporleku.

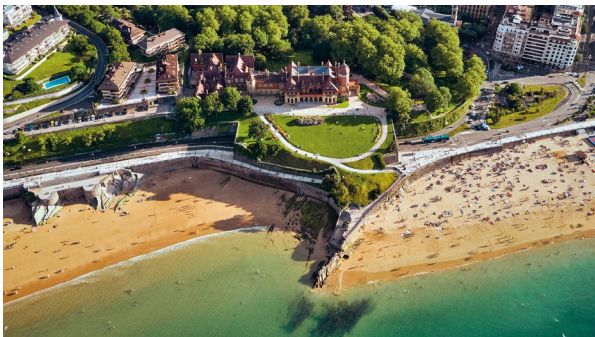
Erreginak uda-partea hemen igarotzen zela jakiteak askoz politikari gehiago erakarri zituen,

baita aristokratik eta goi burgesia ere, hala Espainiakoa, nola atzerritarra.

Urtero etorri nahi zuenez Donostia aldera, beharrezkoa zen «Errege Landa Etxe» bat eraikitzea. Hainbat toki aztertu zituzten: Urgull mendia, Aiete... Baina erreginak Donostiako monasterioaren finka aukeratu zuen, eta, horretarako, Loretoko Andre Mariari eskainitako ermita Antigua auzora eraman behar izan zuten. Handik pixka batera, eraitsi egin zuten.

Jauregiaren zati gisa diseinatu ziren lorategiak errespetatzeko, tunel faltsu bat egin behar izan zuten haien azpian, errepidea eta Kontxako pasealekuko tranbia errazago igarotzeko.

1973an, Udalak erosi zuen Miramar jauregia eta, geroztik, Euskal Herriko Unibertsitatearen Udako Unibertsitate Ikastaroen egoitza bihurtu da, Musika Hamabostaldiko kontzertuen agertoki izan da, eta ekitaldi publiko zein pribatu ugari egin dira eraikin horretan.





### *BA AL ZENEKIEN?*

*Gaztelaniaz, Pico del Loro deitu izan diogu Kontxako eta Ondarretako hondartzak elkartzen diren tokiari. Baina izen berezi hori, berez, Loretopea izenetik dator (Loretoko Andre Mariaren ermitaren azpiko gunea, zeina 1876ra arte egon baitzen han).*

**Jakin nahi duzu gehiago Miramar jauregiari buruz?**



Miramar jauregiaren historia | PDF (15 MB)



Miramar jauregiko aretoak | PDF (10.75 MB)



**Gehiago jakiteko:  
*belle époque.***

Historialarien arabera, 1895ean hasten da garai hori, eta 1918ra arte irauten du —Lehen Mundu Gerraren amaiera bitartean—.

Kontatu dizugun moduan,

- 1862 eta 1873 bitartean bota zituzten gure hiriko harresiak, eta orduan hasi zen Donostia zabaltzen.
- 1887an hasi zen Maria Kristina erregina Donostian uda igarotzen.

Bi gertakari horien ondorioz, Donostia izugarri hazi zen Belle Époque garaian, eta hiri moderno bihurtu zen, elitiko turismo handia erakartzen zuena. Horri esker, hiriko gune erromantikoa eraiki zen, erdian ikus ditzakezuen eraikin handi guztiekin: estilo frantsesa eta Paris gogorarazten dituzte.





## **PEV7 AMETZAGAÑA PARKEA**

Hain parke handia denez, hiriko hainbat auzotatik hel gaitzke bertara. Baso eta belardi izugarriak ditu, eta eroso asko paseatu daiteke haietatik. Halere, gehien-gehien gustatzen zaiguna zera da, jolasteko edo kirola praktikatzeko pentsatutako eremuak dituela.

Ametzagaina du izena («ametza» izenetik eratorria), garai batean haritz-mota hori baitzen nagusi parke horretan. Oraindik ere ikus ditzakegu ametzak, baina orain bestelako arbola ugari ere badaude.





## PEV8 MIRAMÓN PARKEA

Ametzagainarekin batera, Donostiako parkerik zabalena da. Bide-sare bat du, eta, haietatik barrena, anfiteatroa iritsiko gara, Katxola baserri-dolareko sagarrondo autoktonoen landaketaren ondotik igaro ahal izango gara tipi-tapa, edo bertako landare ugarien freskotasunaz gozatu ahalko dugu.

Bertan Aieteko anfiteatroa topatuko dugu (anfiteatroek zirkulu edo obalo oso bat osatzen dute, 360 gradukoa), baina horrela deitzen jarraitzen diogu eta 3.200 lagunentzako tokia du! Igotzera animatzen bazara, jakinarazten dizugu 16 metroko desnibela dagoela azken ilaratik agertokiraino, edo, bestela esanda, 114 eskailera-maila.

