

EDIFICIOS Y CALLES

Los edificios y las calles son muy interesantes no solo por lo que encontramos dentro de ellos sino también porque nos hablan de cuándo, cómo y porqué se construyeron. Así, gracias a ellos, podemos conocer un montón de curiosidades de las personas que vivían en cada época.

Antiguamente los edificios se construían, sobre todo, en madera, pero los incendios los destruían con facilidad. De hecho, en San Sebastián se comenzó a construir en piedra después del terrible incendio de 1489. A medida que pasa el tiempo, los edificios, su diseño y su forma de construirlos evoluciona para hacerlos más bonitos, más seguros y adaptados a nuestras necesidades.

En este apartado vamos a darte algunos trucos para que los mires con otros ojos y descubras algunas de sus curiosidades.



EC1 PLAZA GUIPUZCOA

Esta plaza es una de las más importantes de toda la ciudad por varios motivos:

1. En uno de sus lados encontramos el palacio de la Diputación Foral de Gipuzkoa.
2. Tiene un pequeño jardín con árboles y plantas especiales y un estanque con patos y cisnes.
3. Esconde algunos secretos que la hacen única.

¿Te apetece que los descubramos juntos?



Uno de los momentos más bonitos del año para visitar este jardín es en Navidad, ya que se colocan más de 150 figuras formando un gran belén.

El parque de la plaza de Gipuzkoa

El jardín de esta plaza es de estilo romántico y fue diseñado en 1877 por Pierre Ducasse. Es una gozada porque parece un pequeño bosque inglés en pleno centro de la ciudad.

Muchos de los arbustos, árboles y plantas fueron traídos del palacio de Aiete y de Cristina Enea porque, aunque parezca un jardín pequeño, en él hay ¡3.500 arbustos!

Además su diseño incluía una decena de árboles exóticos que era complicado conseguir. Por ello, el propio Ducasse compró unos terrenos en Ategorrieta y construyó sus propios viveros. Es lo que hoy conocemos como el parque de los Viveros de Ulía.

Pero no es solo su tesoro natural que tiene lo que lo hace único. Como te decíamos, tiene muchos secretos, y es que en este parque encontramos algunos elementos que seguro no has visto antes:

1. El monumento al músico donostiarra José María Usandizaga.
2. Un completo templete meteorológico.
3. Una gran mesa horaria de mármol blanco.
4. Un enorme reloj construido con flores de variados colores.
5. Una placa (casi borrada) en honor a Ducasse.



El templete meteorológico y la mesa horaria

El ingeniero donostiarra José Otamendi regaló estos elementos a la ciudad porque le encantaba la astronomía.

Sobre esta mesa puedes aprender datos horarios de nuestra ciudad y de otras ciudades del mundo.

Señala, por ejemplo, los puntos de la ciudad por donde sale y se pone el sol en los solsticios (21 de junio y 21 de diciembre) y los equinoccios (21

de marzo y 21 de septiembre). En el templete meteorológico hay una bóveda con la Osa Mayor, la Estrella Polar y algunas constelaciones.

Sirve para localizar las estrellas que se ven un 1 de agosto, en una noche despejada en el cielo de San Sebastián.

Además de estos dos elementos, Otamendi colocó también un cañoncito que se disparaba a las 12 del mediodía ya que los rayos del sol prendían su mecha a esa hora exactamente.



NOTA.

Cuando habla del "zenit" se refiere al punto del cielo que está justo encima de la cabeza del observador.



**Para descubrir.
La sirena de las 12:00.**

Como te hemos contado, a finales del s. XIX había un cañón en la plaza de Gipuzkoa que cada día disparaba a las 12:00h, ya que a esa hora el sol se alineaba con una lupa que apuntaba a la mecha.

Tras el desarme del cañoncito de la plaza de Gipuzkoa, el periódico *El Pueblo Vasco* (actualmente el *Diario Vasco*) decidió seguir con la costumbre de hacer un poco de “ruido” a mediodía y colocó en su oficina de la calle Garibai una sirena antiaérea.

En 1936 el periódico trasladó su oficina y la Relojería Internacional ocupó su lugar. Desde entonces es la encargada de hacer funcionar la sirena cada día a mediodía. Así, cuando suena, los donostiarras sabemos que son las 12h y los turistas... ¡¡alucinan y miran a su alrededor sin saber qué esperar!!



**Saber más:
Los cerezos que vinieron de Japón**

El alcalde de Tokio visitó San Sebastián en 1935 y nos regaló algunos cerezos: son uno de los símbolos más importantes del país.

Dos de estos cerezos japoneses están junto al estanque.



¿Sabes quién es...? Pierre Ducasse

Pierre Ducasse nació en Bayona (Francia) en 1836 y trabajó muchos años en San Sebastián durante la *belle époque*. En esta época se estaba construyendo el Ensanche y su trabajo consistía en diseñar los espacios verdes de la ciudad para hacerla más bonita.

Dentro de sus trabajos destacan:

1. El jardín de la plaza de Gipuzkoa
2. Cristina Enea (lo diseñaron entre varias personas)
3. El parque del Palacio de Aiete
4. El parque del Palacio Miramar.



EC2 LA DIPUTACIÓN

El Palacio de la Diputación Foral de Gipuzkoa, lo que llamamos «la dipu», está en uno de los lados de la Plaza de Gipuzkoa. Fue diseñado en 1879 por el arquitecto municipal José de Goicoa como si fueran 3 edificios, uno central mayor y dos laterales bajo una sola fachada monumental.



Si el ayuntamiento hace las leyes y normas de la ciudad de San Sebastián, la Diputación Foral lo hace para Gipuzkoa.



Por desgracia, nada más terminar de construirse en 1885, sufrió un incendio que lo destruyó casi entero, salvándose solo la fachada y los cimientos.

Tuvo que volver a construirse y por fin se terminó en 1890.



La fachada y los navegantes guipuzcoanos.

En su fachada destacan cinco bustos de navegantes guipuzcoanos de renombre. Están muy altos y sabemos que mucha gente no se habrá fijado nunca en ellos, pero son muy importantes en la historia. **¿Y tú, los conoces?**



¿Qué te parece si lo convertimos en un juego? Une cada busto con el navegante que corresponda.

Andrés de Urdaneta

(Ordizia, 1508 - Ciudad de México, 1568): reconocido mundialmente por descubrir y documentar la ruta Tornaviaje a través del océano Pacífico.

Blas de Lezo (Pasajes, 1689 - Cartagena de Indias, 1741): es considerado uno de los mejores estrategas de la historia de la Armada Española.

Juan Sebastián Elcano

(Getaria, 1486 - océano Pacífico, 1526): completó la primera vuelta al mundo en la expedición de Magallanes-Elcano.

Antonio de Oquendo

(San Sebastián, 1577 - La Coruña, 1640): consejero de guerra de Felipe IV, participó en más de cien combates navales.

Miguel López de Legazpi

(Zumarraga, 1502 - Manila, 1572): fue el primer gobernador de Filipinas y fundador de Manila.



EC3 HOTEL MARÍA CRISTINA

El Hotel María Cristina se construyó a la vez que el Teatro Victoria Eugenia, ambos separados por la plaza y el monumento a Oquendo, que se había colocado poco antes. Su ubicación, junto al río Urumea y con vistas al mar, convirtieron a este hotel en el favorito de la aristocracia de la *belle époque*.

En el momento de su inauguración la planta del hotel tenía forma de "L", unos años más tarde, se añadió un tercer ala dándole su forma de "U". Curiosamente, el nuevo ala era un edificio independiente de viviendas que no formaba parte del hotel.

Con la creación del Festival Internacional de Cine de San Sebastián el hotel recuperó su esplendor. De hecho, la proximidad del hotel al Teatro Victoria Eugenia posibilitaba el paso de las estrellas de uno a otro por una alfombra roja que se convertiría en uno de los elementos distintivos del festival a nivel internacional.

En él se han alojado personajes tan conocidos como Bette Davis, León Trotsky, Mata Hari, Maurice Ravel, Coco Chanel, Audrey Hepburn, Alfred Hitchcock, Steven Spielberg o Mick Jagger.



**Saber más:
Las balas de la Guerra Civil.**

Cuando estalló la Guerra Civil en España, nuestra ciudad se vio en medio de la lucha entre dos rivales: Eibar vs. Pamplona y Vitoria. Así, a los 3 días de empezar la guerra, San Sebastián fue el escenario de una batalla entre soldados nacionales y soldados republicanos.

Durante dos intensos días el fireteo entre los nacionales (que se encontraban en el Hotel María Cristina) y los republicanos (refugiados en el Teatro Victoria Eugenia) no paró. ¿Te imaginas el panorama? Esta batalla la ganó el bando republicano aunque ahí no terminó la guerra...



*Los agujeros de bala siguen a la vista
como una lección de historia en la calle.*



EC4 TEATRO VICTORIA EUGENIA

Este edificio se construyó en 1912 con una estética típica de la *belle époque*. Su arquitecto, Francisco de Urcola, fue uno de los primeros en utilizar el hormigón armado en España (recién inventado y patentado) en sus edificios, haciéndolos más resistentes.

El teatro fue durante casi todo el siglo XX el lugar en el que se representaban obras de teatro, conciertos, ballets, etc. y el principal escenario del Festival Internacional de Cine antes de construirse el Kursaal.

El teatro fue actualizado en 2007 y tiene 910 localidades. Tiene un foso debajo del escenario en el que caben ¡unos 60 músicos!



BALCONES.

PALCOS.

ANFITEATRO.

PLATEAS.

¿Sabías que, en los teatros, el anfiteatro, lo más alto y lejano del escenario, se conoce tradicionalmente como “el gallinero”?





EC5 LA BRETXA

El mercado de La Bretxa fue uno de los primeros edificios en construirse del ensanche Cortázar, (1870) para poder alojar el mercado con más espacio y sacarlo de la plaza de la Constitución.

El primer diseño para el edificio tenía forma de U y estaba abierto por arriba. En 1898 se amplió cubriendo el patio central y añadiendo el tramo central de la fachada que da al Boulevard.



Popularmente es conocido como el mercado de las "caxeras", ya que diariamente las y los baseritarras de los caseríos de la ciudad y alrededores venden sus legumbres, frutas y verduras.



Años más tarde, en 1928, Juan Rafael Alday construyó el edificio Pescadería que encontramos en la parte de atrás. Hoy en día ambos edificios están unidos por un mercado de comida subterráneo.

La plaza de la Bretxa y las calles que la delimitan fueron un vacío urbano cuando se derribaron de las murallas de la ciudad, así que durante años han tenido todo tipo de estructuras fijas y temporales: edificios de madera y hormigón, kioscos, bancos de madera y piedra, puestos para el mercado, diferentes pórticos pegados al mercado.... ¡hasta el Parque de Bomberos se ubicó aquí hasta 1930!



¿De dónde viene su nombre?

Cuando quieres invadir una ciudad amurallada, lo mejor es buscar un punto más débil de la muralla y bombardearlo hasta abrir una brecha por la que poder entrar a atacar. Según parece la muralla de San Sebastián también tenía un punto débil y era justo ahí, en lo que conocemos como "la brecha".



En 1719 la ciudad fue asaltada por las tropas del duque de Berwick, que abrieron dos brechas en esta zona de la muralla.



Por este mismo punto los soldados anglo-portugueses entraron y quemaron nuestra ciudad el 31 de agosto de 1813.

El duque de Berwick y sus 16.000 hombres estaban junto a las murallas y Felipe V y sus 15.000 soldados en Lesaca. El duque se instaló en el alto de Aiete para dominar la situación, mientras los donostiarros cortaban el puente de Santa Catalina y ordenaban abandonar la ciudad a mujeres y niños.

Berwick llegó a Irún.

Ya estaban los cañones listos para superar la muralla de la Zurriola.



20 abril

Abril - Mayo

23 junio

4 julio

25 julio

Fue tomando Behobia, Fuenterrabia, Oyarzun, Rentería, Pasajes...

Comenzó el ataque de las tropas de Berwick.

Mientras la muralla se desmoronaba, los donostiarros pidieron media hora de tregua para retirar a los caídos.

Las dos brechas abiertas en la muralla eran tan importantes que las tropas españolas se rindieron y cesó el ataque.



26-27 julio

29 julio

1 agosto

17 agosto

25 agosto

Los franceses habían tomado Santa Catalina y estaban haciendo su fuerte en Amara. El día 27 fue de "guerra total" con disparos de cañones por ambas partes, abriéndose brechas en nuestra muralla.

Los españoles se atrincheraron en el Castillo de la Mota.

Los 2.000 franceses que estaban en San Sebastián se marcharon cuando Felipe V aceptó cambiar sus planes.

**Para descubrir:
La antigua muralla de San Sebastián**

Aunque en el siglo XIX se derribó la muralla porque nuestra ciudad no dejaba de crecer, todavía podemos ver dos trozos de la misma que se mantuvieron aunque adaptándolos a la nueva estructura de la ciudad.

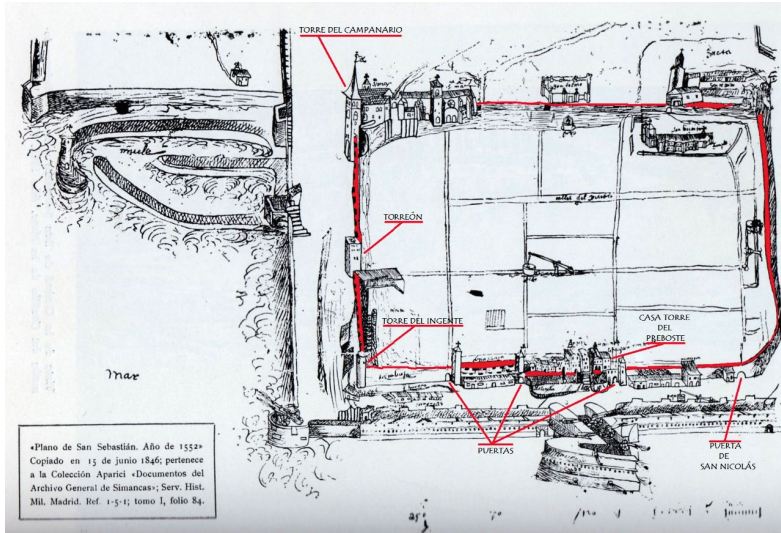
La puerta del mar, también conocida como "Portaletas".

Los restos de la muralla en el parking del Boulevard.

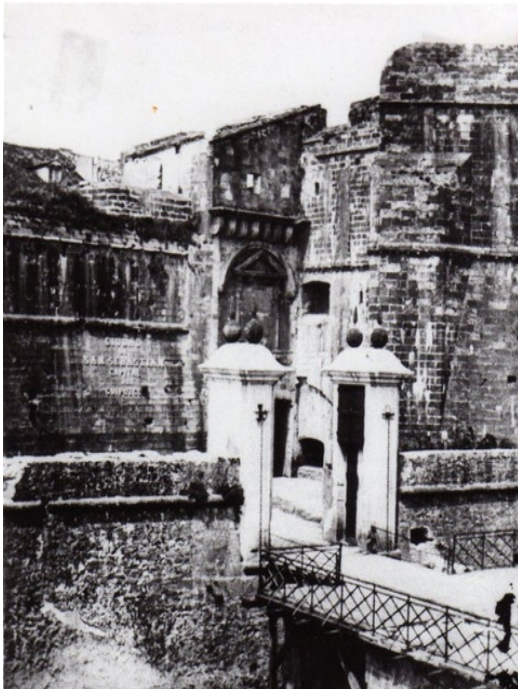


¿Lo sabías?

TXIKI MAPA DE DONOSTIA - SAN SEBASTIÁN PARA NIÑOS Y NIÑAS



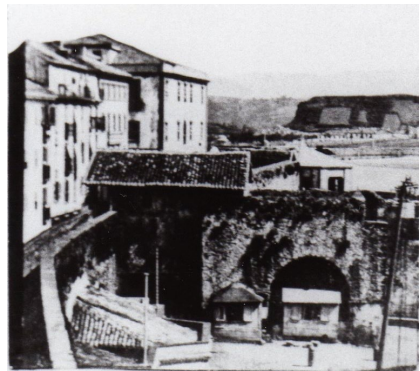
Plano de San Sebastián, 1552.



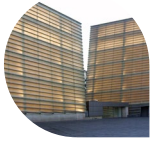
Puerta principal de acceso a la ciudad, conocida como «de tierra», al lado del Cubo Imperial.



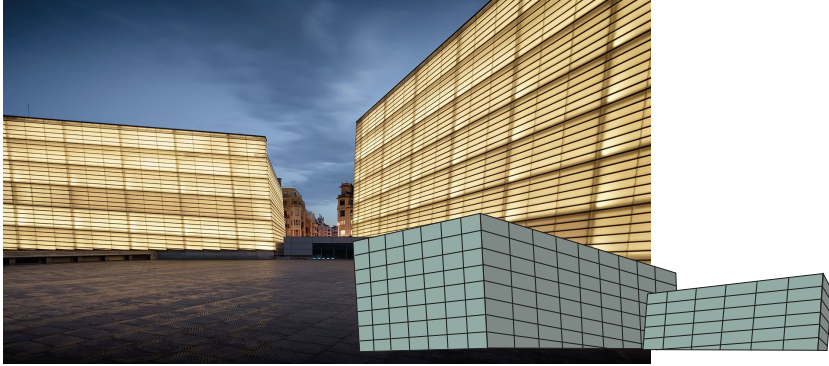
La Zurriola o zona de Brechas. Al fondo, el baluartillo de San Telmo, 1860.



Fotografía de la Puerta de Mar, anterior al año 1860.



EC6 PALACIO DE CONGRESOS Y AUDITORIO KURSAAL



El Palacio de Congressos Kursaal es uno de los edificios modernos más icónicos de la ciudad y se utiliza para celebrar eventos en su interior. (ferias, congresos, conciertos...)

El edificio se compone de 2 cubos, uno grande y otro más pequeño, con una terraza entre ellos. Ambos cubos inclinan sus techos hacia nuestros montes, uno hacia Urgull y el otro hacia Ulía.

El reto del arquitecto que los diseñó, Rafael Moneo, era integrar un edificio moderno en una zona llena de edificios del siglo XIX. Consiguió hacerlo mirando al río ya que los cubos son como "dos rocas varadas" que intentan fundirse entre las rocas del espigón.



Sala Kubo.

En el cubo pequeño encontramos la sala Kubo. Una sala de exposiciones temporales gestionada por Kutxa Fundazioa y que alberga un montón de exposiciones de arte diferentes.

¿QUÉ HABÍA ANTES?

El antiguo Casino Gran Kursaal

Donde hoy encontramos el Palacio de Congresos Kursaal anteriormente se encontró el Gran Kursaal. Un imponente edificio que tenía un casino de juego, un restaurante, salas de cine, un teatro para 859 espectadores... ¡y un montón de espacios más!

Era lo primero que se construía en esa zona de Gros, así que fue el motivo por el que construyeron el puente que todos conocemos.

Lamentablemente, tres años después de su apertura, en 1924, se decretó la prohibición del juego y este casino tuvo que cerrar sus puertas, Aunque intentaron darle otros usos, en 1973 lo derruyeron.





EC7 LA ALAMEDA

Es como llamamos los donostiarros al paseo o calle de la Alameda.

Después del derribo de las murallas, se aprobó el plan para ampliar la ciudad y en él no existía un gran paseo con jardines verdes, sino que contábamos con grandes y bonitas casas. De pronto, varios vecinos solicitaron al Ayuntamiento hacer un cambio y formar un paseo como enlace de la parte nueva con la población vieja.

Sorprendentemente, esto supuso una lucha de dos bandos (alamedistas y antialamedistas) que duro varios años. Los antialamedistas querían aprovechar el espacio porque el suelo era muy caro y hacer más edificios y los alamedistas preferían dejar un espacio libre con árboles. Entre dimes y diretes al final el ayuntamiento votó y hoy tenemos la suerte de tener un gran paseo con jardines y un bonito quiosco, que es un lugar para que una banda toque música.

Si te fijas en el quiosco de 1903 verás que no es redondo, sino elíptico y que tiene una bonita estructura de metal y vidrieras de estilo *art nouveau*. Durante muchos años estuvo en el centro del paseo, pero al hacer el aparcamiento, lo trasladaron a donde está ahora.



Recogida de donativos en el Boulevard para la policía municipal. 1950.



CURIOSIDADES:

Aunque le llamamos alameda los primeros árboles que se plantaron, fueron olmos y no álamos. «Boulevard» nunca fue su nombre oficial, pero es como siempre hemos llamado los donostiarros a este amplio paseo.



EC8 AYUNTAMIENTO

Sabemos que los ayuntamientos están en edificios muy importantes porque gobiernan un municipio y organizan los servicios municipales, pero el nuestro es aún más especial por el pasado que tiene. De momento solo te contaremos que el salón de plenos antes era un salón de baile ¿te ha picado la curiosidad?

El Gran Casino de San Sebastián

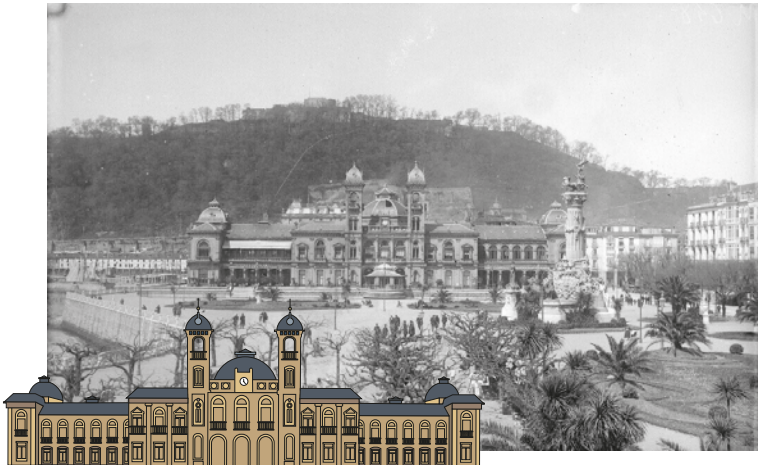
Desde su inauguración, el 1 de julio de 1887, hasta 1924, cuando se declaró por ley el cierre de todos los lugares de ocio, el Ayuntamiento de nuestra ciudad fue el Gran Casino. Un lugar de entretenimiento para políticos, escritores y artistas durante la *belle époque*. Mucha gente venía de fuera ya que en él se celebraban fiestas, bailes y

conciertos. De hecho, era considerado uno de los casinos más importantes de todo Europa.

Diariamente la orquesta del casino ofrecía dos conciertos gratuitos desde el quiosco del Boulevard que podían ser escuchados desde los jardines de Alderdi Eder.

En la planta baja estaba el restaurante, el café, las salas de billar, la sala de lectura, la sala de piano, la sala de conversación y el Salón Amarillo, con mesa de juegos permitidos.

En la planta superior se encontraban los salones de juego prohibido, una zona de acceso muy restringido en la que se jugaba a la ruleta, al bacarrá y a otros juegos de azar.



**Para descubrir:
El carrousel Palace de Alderdi Eder**

Situado entre los jardines de Alderdi Eder y la playade la Concha se encuentra el Carrousel Palace, una réplica del que teníamos en la ciudad en 1900.



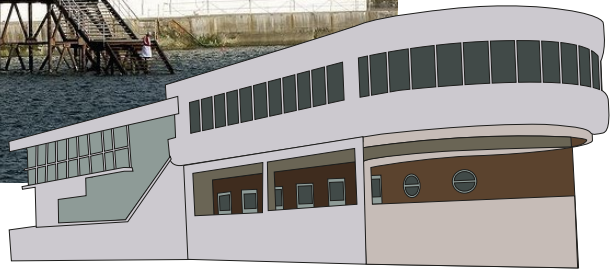
Bajo el techo, pintadas a mano, encontramos representaciones de cuadros muy importantes de la historia como homenaje a pintores muy conocidos: Van Gogh, Gauguin, Lautrec, Vallotton, Monet, Cezanne, Picasso o Degas...





EC9 EL NÁUTICO

¿Os habéis preguntado alguna vez por el edificio con forma de barco que está justo antes de llegar al puerto?



El edificio del Club Náutico es un edificio que nos enseña muy bien la arquitectura de los años 30.

Pero también destaca por otra cosa: si te has fijado, los grandes edificios y muchos de los bloques de casas están hechos con piedra de Igueldo y son de color arena, el color más extendido en la ciudad. Este barco, sin embargo, es de color blanco.

El edificio encaja perfectamente en el paseo porque parece que es un barco atracado en el puerto. Y es que es muy original, ¿no te parece?

La plataforma que nace junto a él y se adentra en el mar es uno de los lugares preferidos para tomar un helado mirando la bahía.





EC10 PLAZA DE LA CONSTITUCIÓN

El corazón de nuestra Parte Vieja lo ocupa la plaza de la Constitución. Esta plaza porticada está llena de vida y es protagonista en muchas de nuestras fiestas.

Su edificio central fue durante muchos años el ayuntamiento de la ciudad, pero cuando se quedó pequeño se trasladó al Gran Casino de Alderdi Eder.

A lo largo de la historia la plaza ha cambiado muchas veces de nombre: Plaza Nueva, Plaza de la Constitución, Plaza del 18 de Julio y, nuevamente, Plaza de la Constitución.

Y es que es una plaza con mucha historia y muchas historias, ¿te contamos algunas de ellas?



Antiguamente la plaza tenía dos entradas para entrar con carros y otras dos para entrar a caballo. ¿Cómo crees que son ahora? ¿Te parecen todas iguales?

La Plaza Nueva.

Más o menos donde ahora encontramos el quiosco del boulevard había una plaza denominada Plaza Vieja, por eso, al construir esta plaza se le llamó Plaza Nueva.

En esta nueva plaza se ubicaría el Ayuntamiento y requería una obra muy importante para la que no había dinero suficiente, por eso se tomaron dos medidas para ganar más dinero:

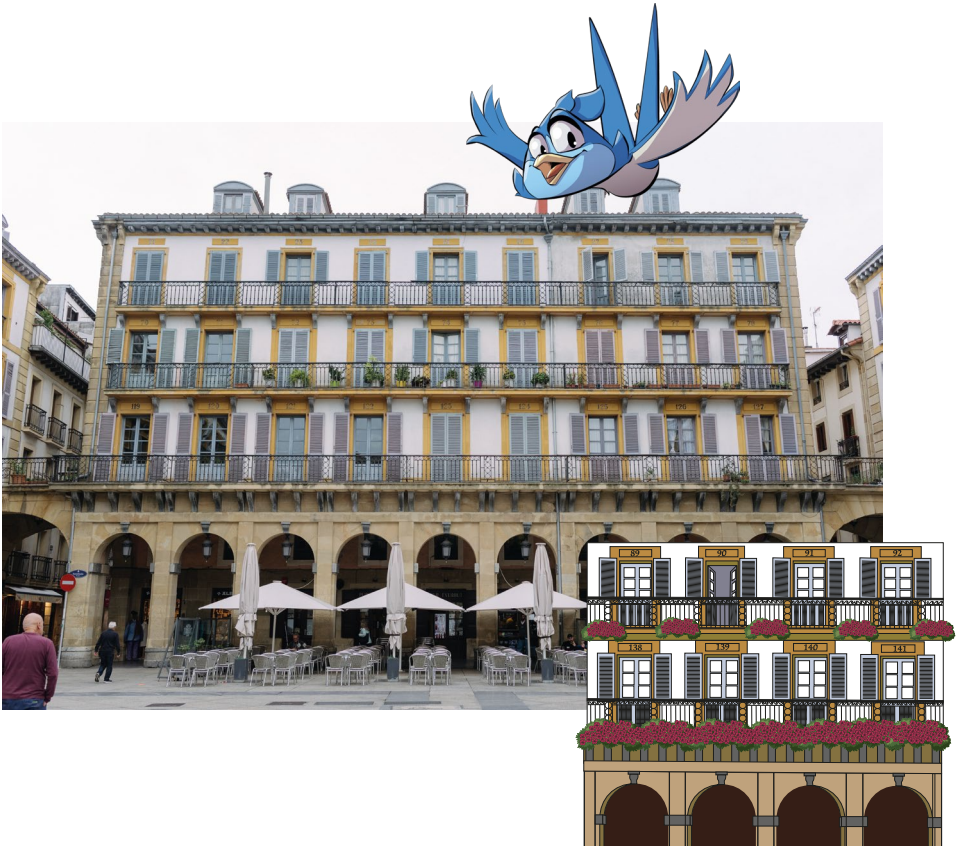
1. Vender las casas de la plaza reservándose el ayuntamiento algunos derechos como, por ejemplo, el de alquilar los balcones para cuando hubiera corridas de toros (de ahí los números que podéis ver en los balcones).
2. Obligar a los vendedores de comida que vendían en la calle a hacerlo en esta plaza y cobrarles una tasa por ello.



En menos de un siglo fue escenario de mil celebraciones, veía a los comerciantes negociar, divertirse... pero el 31 de agosto de 1831, después de 52 días de ataque, las tropas del duque de Wellington consiguieron abrir una brecha en las murallas de nuestra ciudad y se dedicaron a atacar a la población de la ciudad y quemaron gran parte de nuestras casas y calles.

La reedificación de la Plaza Nueva fue el primer hito de la reconstrucción de la ciudad. La construyeron nivelando el suelo con los escombros de los edificios cercanos. Así que la plaza que pisamos hoy día está construida encima de una plaza anterior.

En esta plaza se celebraron durante muchos años todos los festejos públicos, ¡incluso las corridas de toros! Por este motivo están numerados los balcones.



Saber más: La feria de Santo Tomás.

La Consti es uno de los lugares más importantes del día de Santo Tomás, aquí podemos ver, por ejemplo, a la cerda que se sortea al finalizar el día.

Pero ¿sabes qué celebramos el 21 de diciembre?

Esta fiesta data de mediados del siglo XIX. En aquel entonces, la mayor parte de los terrenos eran alquilados y el pago de las rentas solía hacerse en diciembre.

En esas fechas, los baseritarras bajaban a San Sebastián y aprovechaban para comprar los productos que no tenían en sus pueblos y, a su vez vendían sus productos o animales.

Así surgió la Feria de Santo Tomás.

Por eso, ese día los donostiarros nos convertimos en baseritarras, nos vestimos con ropas tradicionales y paseamos por Donosti.

También es costumbre comer txistorra en bocata o en talo de maíz.



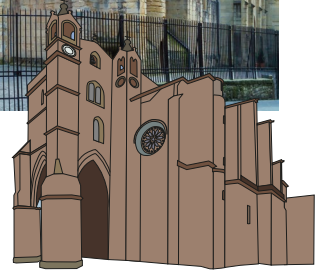


EC11 IGLESIA DE SAN VICENTE

IGLESIA DE SAN VICENTE

Parece que antes de la actual iglesia de San Vicente hubo otra en este mismo sitio pero llamada San Salvador. En esta iglesia asistían a misa los numerosos gascones que, procedentes de Bayona, vivían en Donosti.

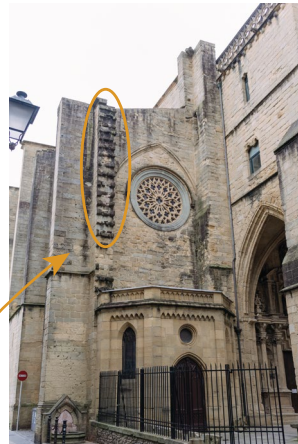
La actual iglesia de San Vicente fue reconstruida entre 1489 y 1574.



Los koxkeros

Santa María fue considerada durante muchos años la iglesia principal de la ciudad y San Vicente dependía de ella.

A partir de 1576 el obispo llevó a cabo la división de la villa y de sus parroquianos. Según en qué calles habías nacido, te bautizaban en una u otra iglesia. Así, a los bautizados en San Vicente se les conoce como "koxkeros", debido a las piedras salientes del templo ("koxka" en euskera).



¿SABÍAS QUÉ...?

Los gascones son los habitantes de Gascuña, una zona histórica del suroeste de Francia. Uno de los personajes de novela más famosos de Francia, el mosquetero D'Artagnan, era gascón.





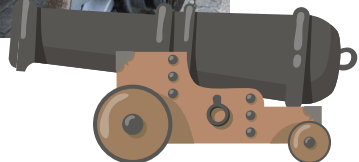
EC12 CALLE 31 DE AGOSTO

LA CALLE 31 DE AGOSTO

Esta calle es una de las calles más especiales y queridas para los donostiarras. Su nombre es el recuerdo del asalto más feroz que vivimos en la ciudad, en 1831. Esta es la única calle que quedó sin destruir aquel día y, por tanto, es la calle más antigua de nuestra ciudad.

Por eso, cada 31 de agosto se hacen desfiles, recreaciones históricas de batallas, cantan los coros, se realizan ofrendas florales a las víctimas... y al final del día, las luces se apagan y los vecinos encienden velas en esta calle rememorando el gran incendio.

Hasta 1877 se llamaba calle Trinidad. Hoy en día llamamos así a la plaza a la que se accede desde ella.

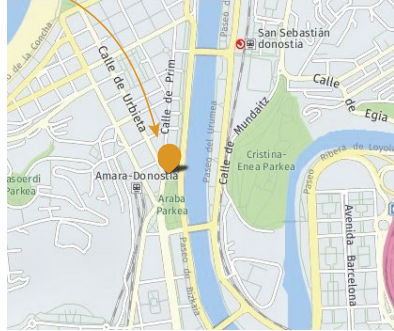


Homenajes

La plaza del Centenario se encuentra donde termina el centro y comienza Amara Viejo. Su nombre es un homenaje que se hizo cuando se cumplieron 100 años del incendio.

¿Y sabes qué hizo el Ayuntamiento cuando se cumplieron 200 años?

Se hizo un nuevo homenaje y se le dio el nombre de «Mirador del bicentenario» al mirador del Paseo de la Concha en el que encontramos la escultura de Eduardo Chillida «Homenaje a Fleming.»





EC13 BASÍLICA DE SANTA MARÍA DEL CORO

En el mismo lugar donde se levanta la basílica de Santa María del Coro existió una iglesia románica. La basílica actual se construyó entre 1743 y 1774 y fue pagada por la Real Compañía Guipuzcoana de Caracas.

A los bautizados en Santa María se les conoce como "josemaritarras" (literalmente, "los de Jose Mari"), y aparecen mencionados en el himno a San Sebastián de la Tamborrada.

La patrona de San Sebastián

Si conoces a alguna chica que se llame Coro, seguro que es de Donosti o tiene familia aquí.

La Virgen del Coro es la patrona de la ciudad y el 8 de septiembre se celebra su festividad. Ese día, la talla de la Virgen es colocada delante del altar. A pesar de que tiene 20 mantos, ese día la muestran sin ninguno de ellos.



¿SABÍAS QUÉ...?

La Real Compañía Guipuzcoana de Caracas era la única empresa con permiso para comerciar en Venezuela entre 1730 - 1785. Los barcos tenían que salir desde San Sebastián y a la vuelta, parar en Cádiz.



El órgano

En Gipuzkoa existe una de las colecciones de órganos más importante de Europa, con aprox. 150 instrumentos.

El de la basílica de Santa María del Coro forma parte de los grandes órganos fabricados no solo por su tamaño y diseño, sino por su complicada instalación. Tanto es así tardaron dos años y medio en construirlo e instalarlo.

A día de hoy es reconocido internacionalmente como uno de los Cavallé-Coll mejor conservados del mundo.



POR CIERTO, ¿QUÉ ES UNA BASÍLICA?

Una basílica es una iglesia que sobresale por su tamaño, su historia u otras características especiales. En 1973 el papa Pablo VI elevó esta iglesia a la dignidad de basílica menor.



EC14 CATEDRAL DEL BUEN PASTOR

CATEDRAL DEL BUEN PASTOR (I3)

Fue inaugurada en 1897 y su estética está inspirada en las iglesias medievales de Alemania y Francia, sobre todo en la catedral gótica de Colonia.

Tras el derribo de las murallas la ciudad crecía rápidamente y era necesaria una nueva iglesia para la nueva zona, lo que ahora conocemos como el «Centro».



Notre-Dame de l'Assomption (Rouen)
Nuestra Señora de la Asunción (Rouen)



Hohe Domkirche Sankt Petrus (Köln)
Catedral de San Pedro y María (Colonia)



Catedral del Buen Pastor de San Sebastián

De iglesia a catedral

Catedral significa que es la iglesia principal de un obispado. Cuando la iglesia fue construida, la ciudad dependía del de Vitoria así que simplemente era una iglesia grande y nueva. Al constituirse en el año 1949 el obispado de San Sebastián, la iglesia del Buen Pastor fue nombrada su catedral.



*EL EDIFICIO MÁS ALTO
DE LA CIUDAD.*

*Tiene forma de aguja y alcanza
los 75 m de altura.*



1518 Hauser y Menet. —Madrid

SAN SEBASTIAN

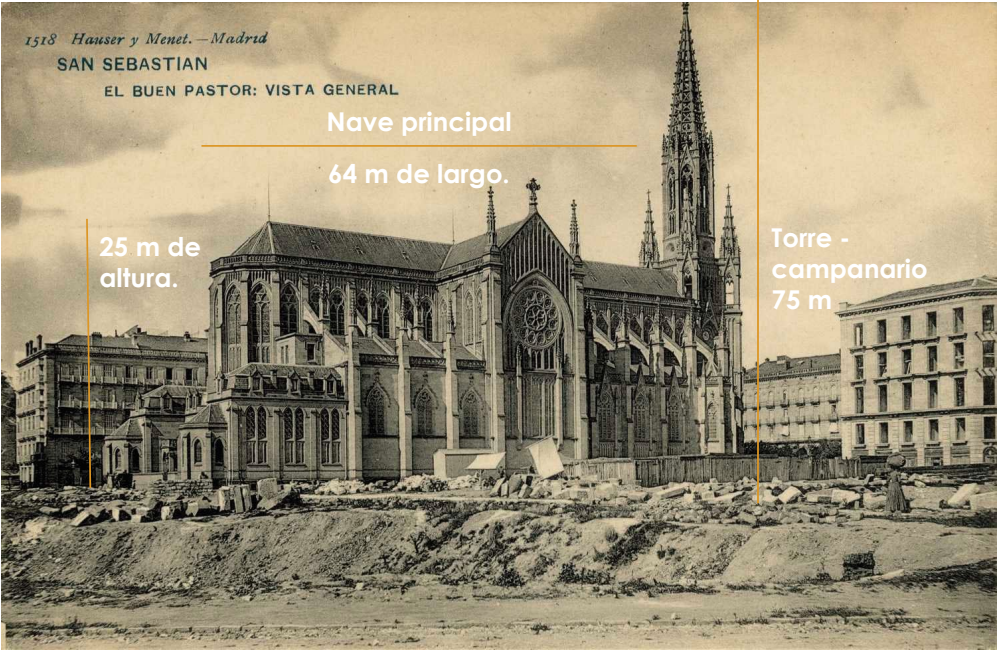
EL BUEN PASTOR: VISTA GENERAL

Nave principal

64 m de largo.

25 m de altura.

Torre -
campanario
75 m

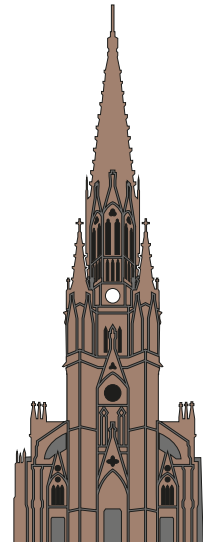


¿SABÍAS QUE...?

La catedral del Buen Pastor se construyó ubicando su puerta a 1 km de distancia de la puerta principal de la basílica de Santa María del Coro.



1 km





EC15 EDIFICIO DE CORREOS

Desde muy pronto, ya en 1863, en San Sebastián había un colegio de Segunda Enseñanza (lo que ahora sería la ESO) que se encontraba en en la esquina de las calles Andía/Garibay.

En poco tiempo este colegio se convirtió en el Instituto Municipal y luego Provincial, es decir, venían alumnos y alumnas de toda la provincia a San Sebastián para poder estudiar. En el mismo edificio de la calle Andía se instalaron para dar más servicios a los estudiantes la Escuela de Artes y Oficios, la Biblioteca Pública Municipal y el Museo Municipal (lo que ahora conocemos como el Museo San Telmo).



Como la Escuela de Artes y Oficios crecía de una manera importante, el Ayuntamiento construyó en 1900 un edificio en la calle Urdaneta, para continuar próximos al Instituto de Segunda Enseñanza (actual Koldo Mitxelena) y trasladaron allí la Escuela de Artes y Oficios, la Biblioteca y el Museo Municipal. Desde 1960 Es el edificio que hoy conocemos como la sede central de Correos.

Junto con el Centro Cultural Koldo Mitxelena cierra uno de los lados de la Plaza de El Buen Pastor. Una de las cosas más bonitas y originales de la fachada es un friso de cerámica de colores, obra de Daniel Zuloaga.





EC16 EL CENTRO CULTURAL KOLDO MITXELENA

Este edificio, inaugurado en 1900, fue construido para albergar el Instituto Provincial de Segunda Enseñanza. Años después, cuando el Instituto se trasladó a Amara, fue cedido a la Escuela Técnica Superior de Ingeniería de la Universidad de Navarra.

Al abandonar la Universidad el edificio, en 1993 se rehabilitó por completo (salvo las fachadas) para dar cabida al actual Centro Cultural Koldo Mitxelena (Koldo Mitxelena Kulturunea), dependiente de la Diputación Foral de Gipuzkoa y que alberga su biblioteca.

